

## ITINERARI

Sortim del poble pel carrer de Montsant i, a l'oliver gros, entrem pel camí de la dreta. A uns 150 metres trobem un corriol a l'esquerra que, després de travessar el riuèl del Teix, ens portarà fins als xiprers de Sant Antoni. Travessem la zona d'aparcament i al fons hi surt un caminèt que ens du fins a l'ermita de Santa Magdalena.

Si volem tornar ara cap el poble, baixem les escales que surten del costat de la bassa i ens endinsem en un petit bosc, d'on surt una dreuera que ens porta a una pista asfaltada. A molt poca distància, sota un petit turó, s'hi troba la cova Furonera. Seguim la pista fins arribar al poble.

Un altra opció és agafar el camí que surt en direcció est cap Albarca, i a 10 minuts trobem la bassa anomenada del Llúrba. D'allí mateix sortim per un senderó que travessa el bosc de la plana del Navarro i a uns 30 minuts arribem al peu del torrent Fontalba.

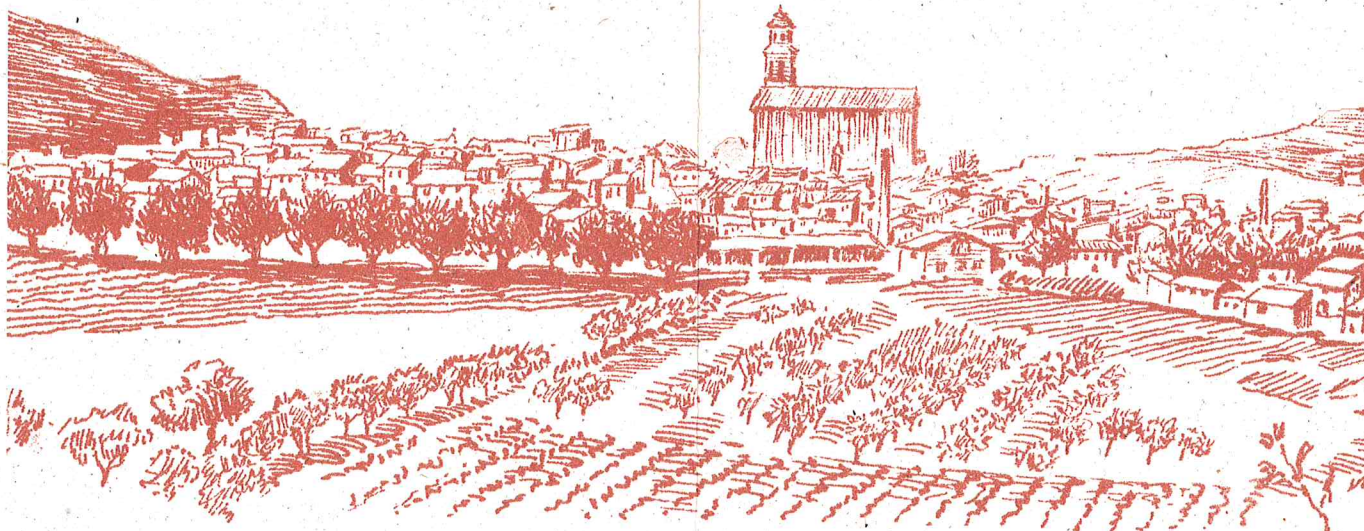
Si els dies anteriors han estat plujosos paga la pena desviar-se a mà dreta pel senderó que puja cap el naixement d'aquest afluent, on les aigües afloren per entremig de les esclètxes que s'obren a les parets de conglomerat.

Baixem pel mateix senderó fins a trobar de nou el camí d'Albarca i arribar al bosc del Bonet. Allí podem optar per seguir fins a Albarca o tornar cap a Ulldemolins. Per anar cap a Albarca passem pel pla del Teix on el camí travessa el riuèl del mateix nom i segueix fins arribar als Hostalets (antics hostals en el camí de Reus a Lleida, avui enrunats), que assenyalen l'entrada a la població.

Hem de tornar pel mateix camí fins a trobar el barranc de Fontalba i travessar el riuèl del Teix per la cadolla de les Olletes situada una mica més avall de l'antiga font de la vila, al costat del vell saüquer.



AJUNTAMENT  
D'ULLDEMOLINS



TEXT: GRUP DE TREBALL SOBRE TURISME D'ULLDEMOLINS I CARRUTXA


a peu per  
**ULLDEMOLINS**



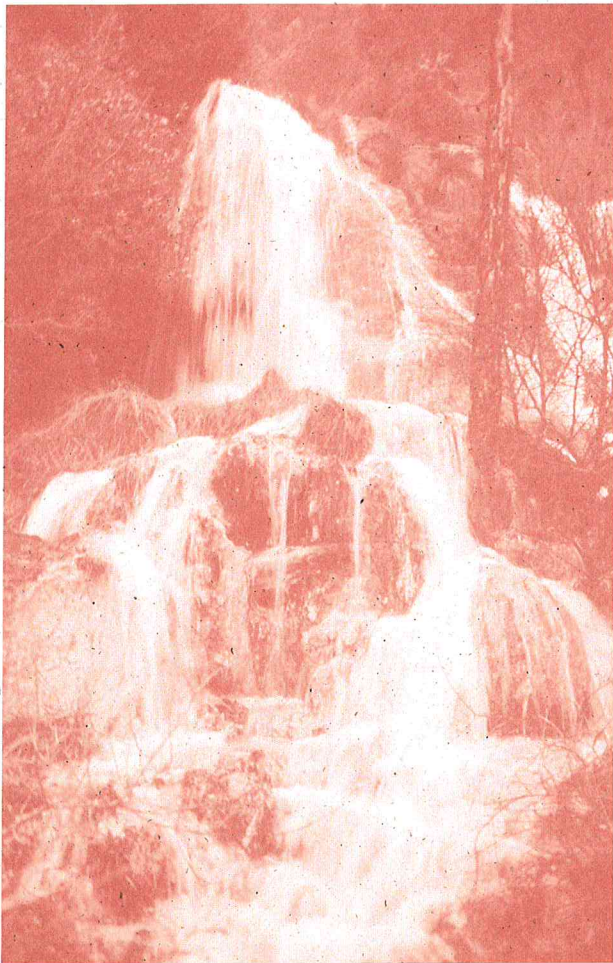
**PER LES OBAGUES  
ULLDEMOLINS-  
ALBARCA**



**2h. 30m.**

 GRAU DE DIFICULTAT



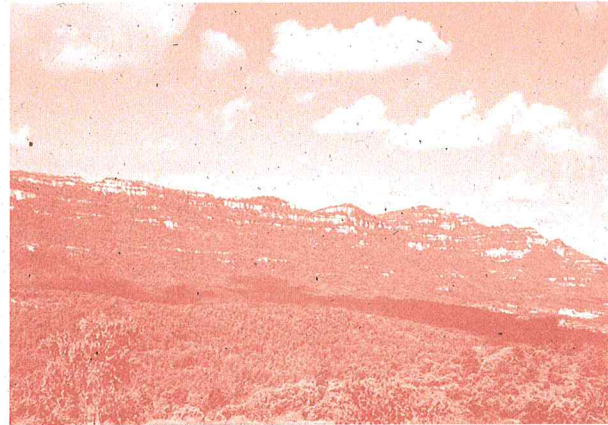


## FONTALBA

Afluent del riu Montsant. Està situat en un penya-segat davall de la punta del Peret, a pocs metres de la cova del Corb. L'aigua brolla de sobte després d'unes hores d'haver plogut.

## LES OBAGUES

És un territori bastant extens entre el riu del Teix i el coll del Prat. Rep aquest nom perquè els cingles de Montsant ombregen tota aquesta zona.



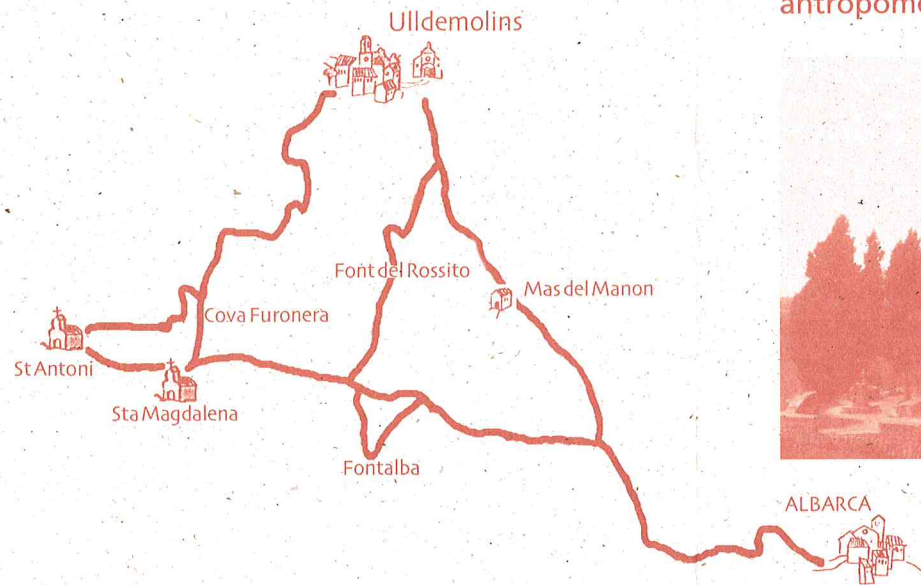
## COVA FURONERA

Situada a les Obagues, s'anomena així perquè la van descobrir gràcies a un furó, animal utilitzat per fer sortir els conills del seu cau.

Tot i tenir una entrada molt estreta, per dins és força àmplia; sol ser cau de guineus.

## ALBARCA

Petita vila situada a 815 metres d'altitud a l'extrem oriental de Montsant. Des de mitjan segle XIX es troba agregada a Cornudella. La vila, que es troba situada en un terreny de secà, adient per a les pastures, es va despoblar a mitjan segle XX. En l'actualitat, resta una explotació ramadera i s'habita com a indret de segona residència. Compta amb refugi de muntanya. Hi podem visitar l'església de Sant Vicent, d'òsbs romànic i façana del segle XVI, i les tombes antropomorfes medievals.



\* Es convenient situar-se amb un mapa de la zona

